

Návod k obsluze

_____ Polohovací zařízení

_____ SPV 30, SPV 300

_____ SPV 300 HWM



SPV 30



SPV 300



SPV 300 HWM

ŘADA SPV

Shrnutí

Identifikace výrobku

Polohovací zařízení	Objednáací číslo
SPV 30	1540030
SPV 300	1540300
SPV 300 HWM	1540305

Výrobce

Stuermer Maschinen GmbH
Dr.-Robert-Pfleger-Str. 26
D-96103 Hallstadt

Fax: 049 (0) 951 96555 - 55

E-Mail: info@schweißkraft.de

Údaje o návodu k obsluze

Překlad originálního návodu k obsluze

Datum vydání: 18.06.2019

Verze: 1.01

Autorská práva

Copyright © 2020 Stuermer Maschinen GmbH,
Hallstadt, Německo.

Obsah tohoto návodu k obsluze je vlastnictvím společnosti Stürmer Maschinen GmbH.
Z něj vyplývající práva, zejména právo překladu, dotisku, použití obrázků, rádiového vysílání, citování, reprodukce a uložení v zařízeních na zpracování dat zůstávají vyhrazena. Zneužití je trestné.

Technické změny a chyby jsou vyhrazeny.

Obsah

1 Úvod	3
1.1 Autorská práva	3
1.2 Zákaznický servis	3
1.3 Omezení odpovědnosti	3
2 Bezpečnost	3
2.1 Význam symbolů	3
2.2 Správný účel použití	4
2.3 Osobní ochranné pomůcky	4
2.4 Všeobecné bezpečnostní předpisy	4
2.5 Výstražné štítky	6
3 Technická data	6
3.1 Tabulka	6
4 Převaha, balení a skladování	6
4.1 Dodání a přeprava	6
4.2 Balení	6
4.3 Skladování	6
5 Popis stroje	7
6 Uvedení do provozu	8
7 Použití	8
7.1 Nastavení úhlu pro požadovanou svařovací polohu	8
7.2 Nastavení výšky stolu	9
7.3 Upnutí obrobku	11
7.4 Provedení svařování	11
7.5 Vyjmutí obrobku	12
8 Čistění, údržba a opravy	12
8.1 Čistění	12
8.2 Údržba / opravy	12
9 Likvidace vyřazeného stroje	12
9.1 Vyjmutí z provozu	12
9.2 Likvidace elektrických strojů	12
10 Náhradní díly	12
10.1 Objednání náhradních dílů	13

1 Úvod

Vážený zákazníku, děkujeme Vám za zakoupení tohoto výrobku od firmy SCHWEISSKRAFT a jsme přesvědčeni, že jste tím učinili správnou volbu.

Před uvedením stroje do provozu si pečlivě přečtěte tento návod k obsluze.

Najdete v něm informace o správném uvedení stroje do provozu, jeho účelu použití, stejně jako informace o bezpečném a efektivním provozu a údržbě.

Návod k obsluze je nedílnou součástí stroje. Uchovávejte ho proto vždy na pracovišti. Mimo pokyny tohoto návodu se také řiďte obecně platnými bezpečnostními předpisy.

Ilustrace v tomto návodu k obsluze slouží k základnímu porozumění a mohou se v detailech od skutečnosti lišit.

1.1 Autorská práva

Obsah tohoto návodu k obsluze je chráněn autorskými právy. Jeho použití je dovoleno v rámci použití stroje. Jakékoli jiné použití není bez písemného souhlasu výrobce povoleno.

1.2 Zákaznický servis

Pro technické informace prosím kontaktujte Vašeho prodejce nebo náš zákaznický servis.

První hanácká BOW spol. s r.o.

K Mrazírnám 1334/14

779 00 Olomouc

Tel.: +420 585 378 012

Email: bow@bow.cz

Web: www.bow.cz

Máme vždy zájem o informace a zkušenosti z provozu, které mohou být cenné pro zlepšení našich výrobků.

1.3 Omezení odpovědnosti

Veškeré informace a pokyny v tomto návodu byly vypracované v souladu s platnými normami a předpisy, při známém stavu techniky a dlouholetých znalostech a zkušenostech.

V některých případech výrobce nenese žádnou odpovědnost za škody a to při:

- nedodržení těchto pokynů,
- nesprávném použití stroje,
- použití nepovolanými pracovníky,
- neoprávněných úpravách a technických změnách,

- použití neoriginálních náhradních dílů.

Skutečný vzhled výrobku se může v důsledku technických změn lišit od uvedených vyobrazení.

Platí závazky dohodnuté v dodavatelské smlouvě, všeobecné obchodní a dodací podmínky dodavatele a zákonná pravidla platná ke dni uzavření smlouvy.

2 Bezpečnost

Tato kapitola poskytuje přehled všech důležitých bezpečnostních prvků zařízení, které zajišťují bezpečnost osob i bezporuchový provoz zařízení. Další bezpečnostní pokyny najdete v jednotlivých kapitolách, ke kterým se vztahují.

2.1 Význam symbolů

Bezpečnostní pokyny

Bezpečnostní pokyny jsou v tomto návodu k obsluze označené symboly. Bezpečnostním pokynům předchází signální slova, která vyjadřují rozsah nebezpečí.



NEBEZPEČÍ!

Tato kombinace symbolu a signálového slova upozorňuje na nebezpečnou situaci, která by mohla vést ke smrti nebo vážným zraněním.



VAROVÁNÍ!

Tato kombinace symbolu a signálového slova upozorňuje na možnou nebezpečnou situaci, která by mohla vést ke smrti nebo vážným zraněním.



POZOR!

Tato kombinace symbolu a signálního slova upozorňuje na možnou nebezpečnou situaci, která by mohla vést k lehkému zranění.



POZOR!

Tato kombinace symbolu a signálního slova upozorňuje na možnou nebezpečnou situaci, která by mohla vést ke škodám na majetku nebo životním prostředí.



UPOZORNĚNÍ!

Tato kombinace symbolu a signálového slova upozorňuje na možnou nebezpečnou situaci, která by mohla vést ke škodám na majetku nebo životním prostředí.

Tipy a doporučení

Tipy a doporučení

Tento symbol upozorňuje na užitečné tipy a doporučení pro lepší a účinnější provoz bez závad.

Abyste snížili rizika a vyhnuli se nebezpečným situacím, řiďte se bezpečnostními pokyny, které jsou uvedeny v tomto návodu k obsluze.

2.2 Správný účel použití

Polohovací zařízení je zařízení určené pro polohování obrobku při svařování. Umožňuje manuální otáčení obrobku do požadované polohy, přičemž je zachována správná ergonomie obsluhy. Otáčení probíhá rychle a bezpečně, pokud je těžiště správně umístěné. Zařízení neobsahuje motor či jiný řídicí systém.

Jakékoliv jiné použití, než je popsáno v tomto návodu, není povoleno. Ke správnému účelu použití zařízení patří také dodržování všech údajů a pokynů uvedených v tomto návodu k obsluze. Každé jiné použití se považuje za nesprávné použití.



VAROVÁNÍ!

Nebezpečí při nesprávném použití!

Nesprávné použití zařízení může vést k nebezpečným situacím.

- Stroj provozujte pouze v předepsaném rozsahu výkonu, který je uvedený v technických datech.
- Nikdy neobcházejte nebo nevyřazujte bezpečnostní prvky z provozu.
- Stroj provozujte pouze v bezvadném technickém stavu.

Svévolně provedené přestavby nebo změny stroje mohou zneplatnit ES prohlášení o shodě a jsou proto zakázané. Výrobce nepřebírá záruku za škody při konstrukčních či technických změnách stroje. Nesprávné použití stroje stejně jako nerespektování bezpečnostních předpisů či pokynů uvedených v tomto návodu k obsluze vede k ukončení záruky a odpovědnosti výrobce za způsobené škody či poranění!

2.3 Osobní ochranné pomůcky

Osobní ochranné pomůcky slouží k ochraně bezpečnosti a zdraví obsluhy stroje. Personál musí během práce se strojem tyto pomůcky používat dle pokynů tohoto návodu k obsluze.

Následující symboly označují jednotlivé ochranné pomůcky:



Bezpečnostní obuv

Pracovní obuv chrání nohy před rozdrcením, pádem předmětů a uklouznutím na kluzkém povrchu.



Pracovní oděv

Pracovní oděv je přiléhavý oděv s nízkou pevností v tahu.



Ochranné brýle

Ochranné brýle chrání oči před odlétnutými díly a postříkáním kapalinou.



Ochranné rukavice

Ochranné rukavice chrání ruce před ostrými hranami, stejně jako třením, opotřebením nebo hlubšími zraněními.



Svářečská zástěra

Svářečská zástěra chrání před chemikáliemi, horcem a mechanickým poraněním.

Zástěra chrání také před teplem.

Ochranná zástěra chrání před mechanickým zraněním.

2.4 Všeobecné bezpečnostní předpisy

- Zkontrolujte zařízení, zda nevykazuje známky poškození.
- Závady nechejte okamžitě odstranit.
- Všechny elektroinstalační práce smí provádět pouze kvalifikovaní elektrikáři.
- Zařízení nepoužívejte za deště nebo ve vlhkém prostředí.
- Používejte pouze originální náhradní díly a příslušenství.
- Pracoviště udržujte vždy v čistotě.
- Respektujte požadované pracovní podmínky. Nepoužívejte stroj ve vlhkém prostředí. Zajistěte dostatečné osvětlení pracoviště.
- Na pracovišti se nesmí zdržovat děti.
- Nepoužívané zařízení uskladněte. Pokud se zařízení nepoužívá, uskladněte jej na suchém místě, aby se za-

bránilo tvorbě rzi. Zařízení vždy uskladněte mimo dosah dětí.

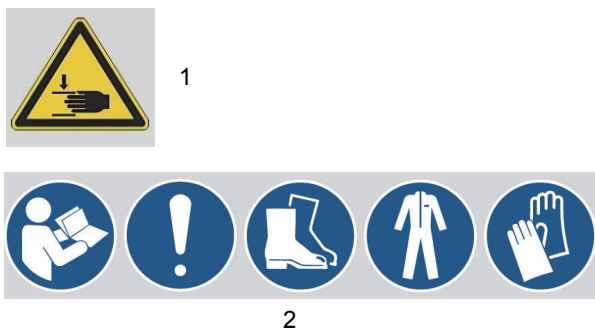
- Používejte pouze zařízení v rozsahu výkonu pro ně určeném. Zařízení pracuje optimálně a s nezbytným zabezpečením v rozsahu, v jakém bylo navrženo. Nepoužívejte nevhodné nástavce s cílem zvýšit kapacitu zařízení.
- Používejte správné zařízení pro danou práci. Nepokoušejte se místo velkého průmyslového zařízení používat příliš malé zařízení nebo přídatvné zařízení menší velikosti. Nepoužívejte zařízení k účelům, pro které není určeno.
- Noste pracovní oděv. Nenoste volné oblečení nebo šperky.
- Používejte ochranná sluchátka a ochranné brýle. Při práci používejte ochranné brýle. Při práci s kovem, chemickým prachem a mlhou používejte protiprachovou masku nebo respirátor s certifikátem ISO.
- Vždy stůjte pevně a udržujte rovnováhu. Nesahejte do běžícího stroje nebo nad něj.
- Při práci se zařízením postupujte opatrně. Pro dosažení lepší a bezpečnější práce musí být zařízení vždy čisté. Postupujte podle pokynů výrobce pilového pásu. Rukojeti musí být vždy udržovány čisté, suché a bez oleje a maziv.
- Při práci buďte opatrní. Sledujte, co děláte. Použijte při práci selský rozum. Nepoužívejte zařízení, pokud jste unavení.
- Všechny součásti zařízení by měly být před zapnutím pečlivě zkontrolovány, aby bylo zajištěno, že funguje správně a plní zamýšlenou funkci. Zkontrolujte vyrovnaní a uchycení pohyblivých částí. Jakékoli vadné díly nebo sestavy mohou narušit správnou funkci. Poškozené díly by měly být řádně opraveny nebo vyměněny kvalifikovaným technikem.
- Ochrana proti úrazu elektrickým proudem. Vyvarujte se kontaktu těla s uzemněnými povrchy, jako jsou potrubí, radiátory, kamna a chladicí stroje.
- Náhradní díly a příslušenství. K údržbě používejte pouze identické náhradní díly. Použitím neoriginálních dílů zaniká záruka. Používejte pouze příslušenství určené pro toto zařízení. Schválené příslušenství je k dispozici u autorizovaného prodejce.
- V případě pochybností zařízení nepoužívejte.
- Nikdy nenechávejte stroj zapnutý bez dozoru. Stroj musí být vypnutý, když není v provozu.
- Ujistěte se, že je stroj během údržby, seřizování nebo opravy odpojen od napájení.
- Před prováděním údržby nebo výměnou příslušenství zastavte stroj.
- Nepoužívejte zařízení ve výbušném prostředí. Postarejte se o dostatečné osvětlení pracoviště.

Varování před optickým zářením!

- Před spuštěním zařízení se ujistěte, že je pevně ukotveno k zemi, aby se zabránilo převrácení zařízení na bok.
 - Před upevněním obrobku se ujistěte, že je pracovní stůl ve vodorovné poloze.
 - Před spuštěním zařízení se ujistěte, že je rukojeť seřizovací svorky pevně zajištěna, aby se zabránilo ohýbání pracovního stolu během práce.
 - Před přemístěním pracovního stolu zkontrolujte, zda je axiální kuličkové ložisko pod pracovním stolem dostatečně namazané.
 - Nedotýkejte se elektrického spínače mokřima rukama.
 - Před zapnutím zajistěte, aby se v nebezpečné oblasti rotujícího stroje nenacházely žádné osoby nebo překážky.
 - Před otočením pracovního stolu se ujistěte, že je obrobek pevně usazen.
 - Při nastavování úhlu pracovního stolu se ujistěte, že je obrobek pevně zafixován vnější silou, aby nedošlo ke zranění obsluhy.
 - Při otáčení nesmí být poblíž žádná část těla.
 - Zařízení nepřetěžujte.
 - Nevdechujte páry a plyny. Chraňte při svařování hlavu před výparů a plynů a pracoviště úplně vyvětrejte. Při svařování materiálů, které obsahují kovy, jako je zinek, olovo a kadmium nebo jsou jimi pokryty, mohou vznikat jedovaté výpary. Dodržujte zvláštní opatření a nainstalujte účinné zařízení pro odvod kouře.
 - V blízkosti nebo během svařování neumísťujte ani nepoužívejte chlorovaná rozpouštědla. Výpary z chlorovaných rozpouštědel mohou reagovat s teplem a jiskrami ze svařovacích oblouků za vzniku toxického plynu, fosgenu nebo jiných dráždivých látek.
 - Nesvařujte nádoby naplněné hořlavými látkami. Nádobu může explodovat. Při svařování nádrží a sudů dodržujte správné a vhodné postupy, protože při svařování mohou vznikat hořlavé nebo toxické výpary. Neprovádějte svářečské práce v atmosféře kontaminované výbušnými plyny, mlhou nebo prachem.
 - Požární ochrana: Jiskry a rozstřík vznikající při svařování mohou vytvářet plameny. Při svařování se mohou dostat do prostředí a proniknout malými prasklinami a otvory do přilehlé oblasti.
- 1) Připravte hasicí přístroje nebo předměty, které mohou účinně uhasit požár.
 - 2) Odstraňte ze svařovacího místa hořlavé materiály a udržujte je mimo dosah jisker a rozstříku.
 - 3) Neumisťujte kovy, které byly právě svařeny, do blízkosti hořlavých předmětů.
 - 4) Větrejte atmosféry obsahující hořlavé plyny nebo kapaliny, mlhu a prach.
 - 5) I když svařování neprovádíte, může se svařovací elektroda (nebo drát), obrobek, polohovadlo nebo konektor nadměrně zahřát a způsobit požár.

2.5 Výstražné štítky

Na stroji jsou umístěny následující výstražné štítky (obr. 1) s pokyny, které je třeba dodržovat.



Obr. 1: Výstražné štítky Nebezpečí poranění rukou | 2 Výstražné štítky: Respektujte návod k obsluze - Obecný zákaz - Použijte pracovní obuv - Použijte pracovní oděv - Použijte ochranné rukavice

Výstražné štítky umístěné na stroji nesmí být odstraněny. Poškozené nebo chybějící výstražné štítky mohou vést k poškození či nebezpečným situacím. Ihned je proto nahradte novými štítky.

Pokud nejsou štítky snadno rozpoznatelné a čitelné, postavte stroj mimo provoz, dokud je nenahradíte novými štítky.

3 Technická data

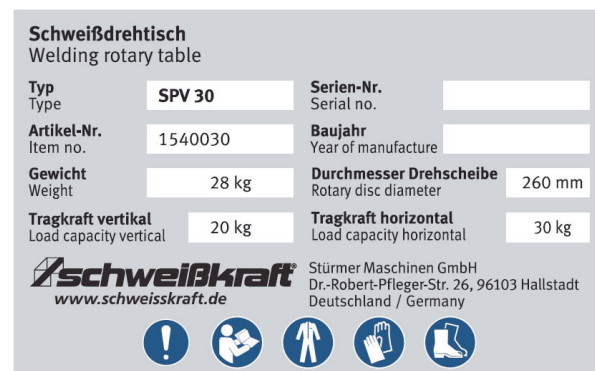
3.1 Tabulka

Technická data	SPV 30	SPV 300
Délka [mm]	630	1427
Šířka [mm]	350	1200
Výška [mm]	280	1018
Hmotnost (netto) [kg]	28	135
Nosnost [kg] horizontální	30	300
Nosnosti [kg] vertikální	20	150
Průměr talíře [mm]	260 mm	300x300
Úhel naklopení [°]	360	360

Technická data	SPV 300 HWM
Délka [mm]	600
Šířka [mm]	600
Výška [mm]	710
Hmotnost (netto) [kg]	86
Nosnost [kg] horizontální	300

Technická data	SPV 300 HWM
Nosnosti [kg] vertikální	150
Průměr talíře [mm]	300x300
Úhel naklopení [°]	22,5; 45; 90

3.1.1 Typový štítek



Obr. 2: Typový štítek SPV 30

4 Přeprava, balení a skladování

4.1 Dodání a přeprava

Dodání

Po dodání zařízení zkontrolujte, zda nedošlo k jeho poškození během přepravy. Pokud došlo k poškození zařízení, ihned to oznamte přepravci a prodejci.

4.2 Balení

Všechny použité materiály pro balení stroje jsou recyklovatelné a musí proto dojít k jejich hmotné recyklaci.

Papír a kartony odevzdejte do sběrný papíru.

Fólie jsou vyrobeny z polyethylenu (PE) a výplňové části z polystyrenu (PS). Tyto materiály by měly být zrecyklovány.

4.3 Skladování

Stroj musí být řádně vyčištěn před tím, než jej uskladníte v suchém, čistém a bezprašném prostoru při teplotách nad bodem mrazu.

5 Popis stroje

SPV 30



Obr. 3: Popis zařízení SPV 30

- 1 Aretační páka
- 2 Aretační páka
- 3 Seřizovací šroub (hřídel 2)
- 4 Montážní otvory
- 5 Seřizovací šroub (hřídel 1)
- 6 Kolo
- 7 Seřizovací páka
- 8 Upínací deska

SPV 300

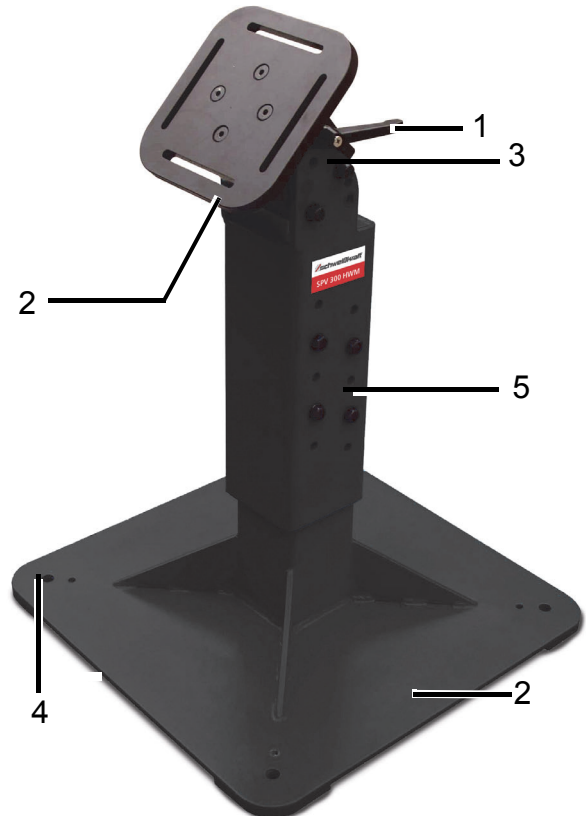


Obr. 4: Popis zařízení SPV 300

- 1 Aretační páka
- 2 Aretační páka
- 3 Seřizovací šroub (hřídel 2)
- 4 Stupnice
- 5 Seřizovací šroub (hřídel 1)
- 6 Kolo

- 7 Seřizovací páka
- 8 Upínací deska

SPV 300 HWM



Obr. 5: Popis zařízení SPV 300 HWM

- 1 Aretační páka
- 2 Seřizovací páka
- 3 Šroub nastavení úhlu
- 4 Montážní otvory
- 5 Šrouby nastavení výšky

6 Uvedení do provozu



POZOR!

Zařízení nepoužívejte při vysoké relativní vlhkosti vzduchu. Chraňte zařízení před vlhkostí a vodou!



Použijte ochranné brýle!



Použijte ochranné rukavice!



Použijte svářečskou zástěnu!

Krok 1: Po otevření obalu zkontrolujte, zda jsou komponenty kompletní a zda nejsou poškozené. Pokud zjistíte poškození, informujte prosím svého prodejce.

Krok 2: Nelakované povrchy jsou potaženy voskovým olejem, který je chrání před korozí během přepravy. Tuto ochrannou vrstvu odstraňte pomocí rozpouštědla nebo odmašťovače.

Krok 3: Zkontrolujte, zda se neuvolnily nějaké součásti. Zkontrolujte, zda jsou spojovací součásti správně utažené. Pokud jsou díly uvolněné, může dojít k poškození zařízení nebo poranění obsluhy.

Krok 4: Místo instalace zvolte podle požadavků na svařovací stanice.

- Dobře větrané místo: Při svařování musí být páry a plyny odvětrány.
- Rovná podlaha s dostatečnou nosností, aby unesla váhu sestaveného zařízení.



POZOR!

Neumísťujte zařízení na následující místa:

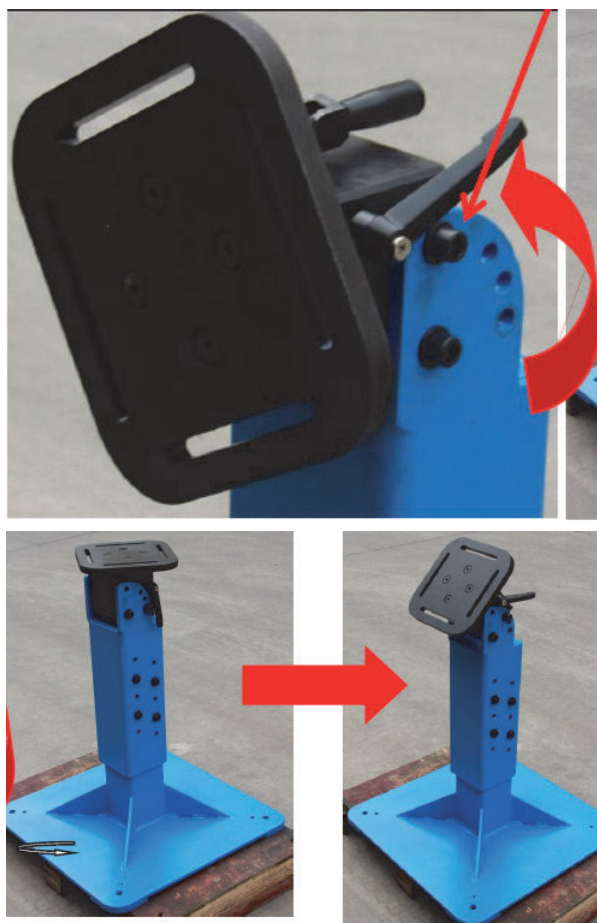
- Místa, kde prší.
- Mokrý podlaha.
- Místa vystavená vysokým teplotám.
- Místa v blízkosti nebezpečných hořlavých předmětů.
- Místa, kde mohou jiskry a postříkání od svařování způsobit požár.

7 Použití

7.1 Nastavení úhlu pro požadovanou svařovací polohu

SPV 300 HWM

Polohovací zařízení SPV 300 HWM lze nastavit ve svislém směru pod úhlem 22,5°/45°/90° pomocí šroubů (viz obr. 6).



Obr. 6: Nastavení úhlu Polohovací zařízení SPV 300 HWM

SPV 300

Krok 1. Polohovací zařízení lze nastavit ve svislém směru pod úhlem 0° až 360°.

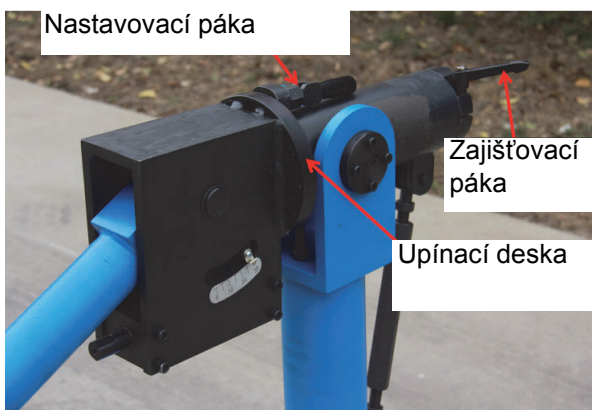
Krok 2: Nejprve uvolněte zajišťovací páku.

Krok 3: Poté otočte nastavovací páku na 90°.

Krok 4: Poté můžete upínací deskou otáčet, dokud stůl nedosáhne požadovaného úhlu.

Krok 5: Otočte nastavovací páku zpět.

Krok 6: Utáhněte zajišťovací páku.



Obr. 7: Nastavení úhlu Polohovací zařízení SPV 300

SPV 30

Krok 1. Polohovací zařízení lze nastavit ve svislém směru pod úhlem 0° až 360°.

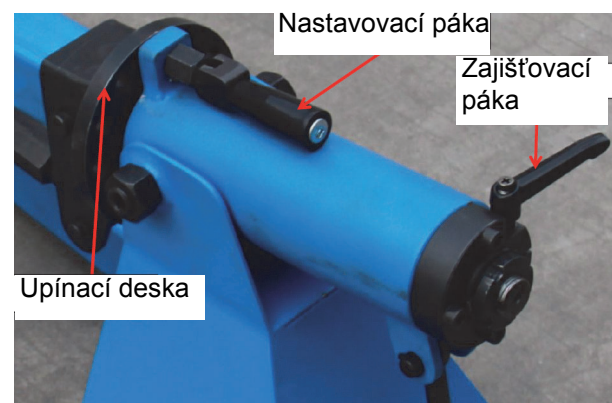
Krok 2: Nejprve uvolněte zajišťovací páku.

Krok 3: Poté otočte nastavovací páku na 90°.

Krok 4: Poté můžete upínací deskou otáčet, dokud stůl nedosáhne požadovaného úhlu.

Krok 5: Otočte nastavovací páku zpět.

Krok 6: Utáhněte zajišťovací páku.



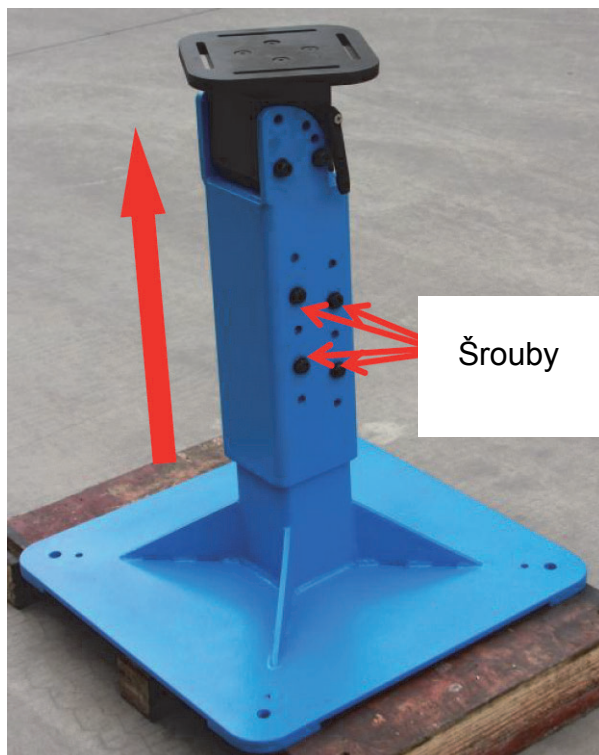
Obr. 8: Nastavení úhlu Polohovací zařízení SPV 30

7.2 Nastavení výšky stolu

SPV 300 HWM

Polohovací zařízení SPV 300 HWM lze pomocí čtyř šroubů (viz obr. 9) nastavit požadovanou výšku.

Nastavitelná výška stolu činí:
710 / 760 / 810 / 860 mm.



Obr. 9: Šrouby nastavení výšky SPV 300 HWM

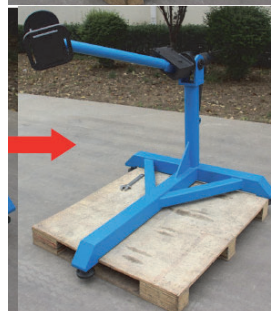
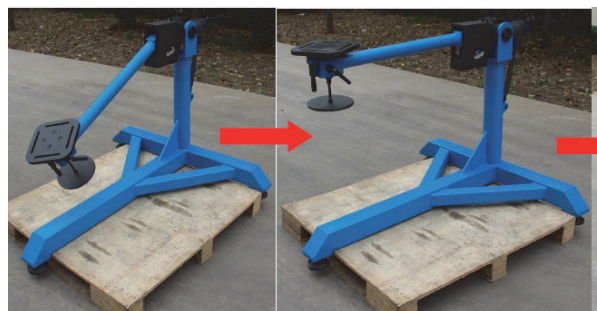
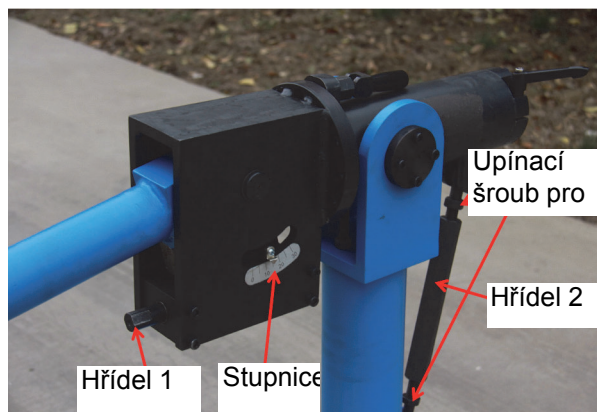
SPV 300

Výšku polohovacího zařízení pro svařování lze nastavit v rozsahu od 635 do 1255 mm. Nastavuje se pomocí hřídele 1 a 2 (obr.10). Proces nastavení se provádí následně:

Krok 1: Otočte hřídel 1 a zkontrolujte na stupnici výšku stolu.

Krok 2: Povolte dva šrouby na konci hřídele 2.

Krok 3: Poté otočte hřídel 2 a upravte výšku stolu, dokud nebude výška stolu v požadované poloze, poté zajistěte dva šroubové spoje.



Obr. 10: Ovládací prvky nastavení výšky SPV 300

SPV 30

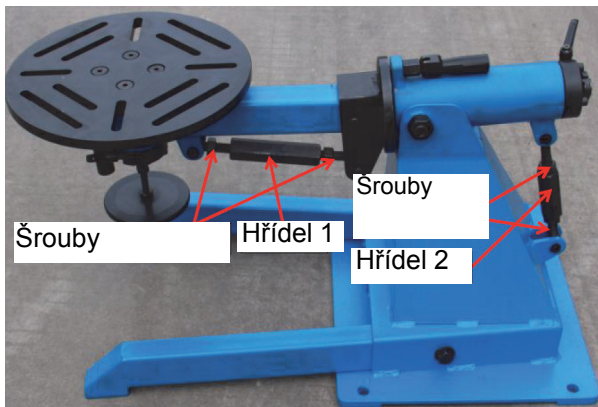
Výšku polohovacího zařízení pro svařování lze nastavit v rozsahu od 280 do 455 mm. Nastavuje se pomocí hřídele 1 a 2 (obr.11). Proces nastavení se provádí následně:

Krok 1: Povolte dva šrouby na konci hřídele 1.

Krok 2: Poté otočte hřídel 1 a upravte výšku stolu, dokud nebude výška stolu v požadované poloze, poté zajistěte dva šroubové spoje.

Krok 3: Povolte dva šrouby na konci hřídele 2.

Krok 4: Poté otočte hřídel 2 a upravte výšku stolu, dokud nebude výška stolu v požadované poloze, poté zajistěte dva šroubové spoje.



Obr. 11: Ovládací prvky nastavení výšky SPV 30

7.3 Upnutí obrobku

Při montáži musíte vždy nosit helmu, ochranné brýle a bezpečnostní obuv.

Provedte správně montáž a vyrovnání obrobku. Při otáčení stolu věnujte zvláštní pozornost okolí a ujistěte se, že v něm nejsou žádné překážky.

Nevyvážené zatížení může způsobit nerovnoměrné otáčení a narušit svařovací puls. V takovém případě připojte vyvažovací závaží. Ujistěte se, že protizávaží nezpůsobuje přetížení.

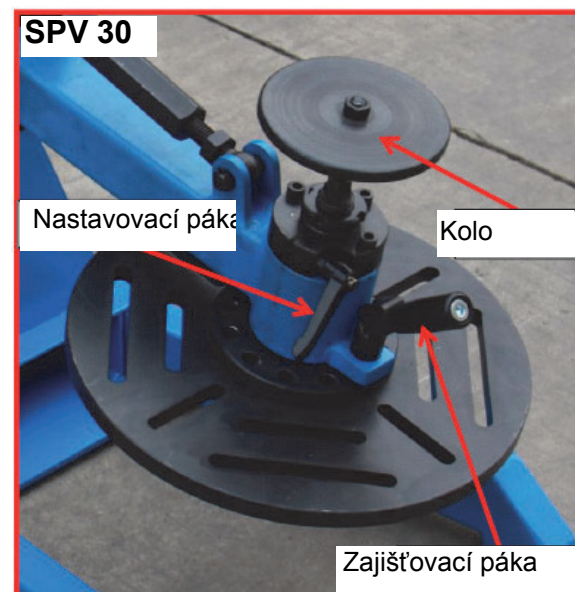
7.4 Provedení svařování

Ke svařování obrobku použijte polohovací zařízení. U některých velkých a těžkých dílů musí obsluha během svařování otočit stůl, aby mohl svařovat. Stůl můžete otočit o 360° ve vodorovném směru následujícím způsobem:

Krok 1: Odmontujte zajišťovací páku.

Krok 2: Poté otočte seřizovací páku o 90° a poté otáčejte stolem, dokud nebude obrobek v požadované poloze.

Krok 3: Opět zaklopte seřizovací páku a dotáhněte zajišťovací páku.



Obr. 12: Otočný mechanismus

7.5 Vyjmutí obrobku

Po svařování uvolněte šrouby na stole a vyjměte obrobek.

8 Čistění, údržba a opravy



VAROVÁNÍ! **Nebezpečí při nedostatečné kvalifikaci personálu!**

Nedostatečně kvalifikovaný personál nemusí rozpoznat možná rizika při údržbě stroje, a tím vystavit sebe a ostatní osoby nebezpečí těžkých zranění, či dokonce smrti.

Všechny údržbářské práce smí provádět pouze kvalifikované osoby.



UPOZORNĚNÍ!

Po všech údržbářských a čistících pracích zkontrolujte, zda jsou všechny ochranné kryty a bezpečnostní prvky správně namontované a zda se v okolí stroje nenachází žádné nářadí.

Poškozené bezpečnostní prvky a ostatní díly je třeba neprodleně opravit či vyměnit.

8.1 Čistění

Zařízení a kabely očistíte pomocí vlhkého hadru. Šablony po použití omyjte tekoucí vodou.

8.2 Údržba / opravy

V důsledku opotřebení může dojít k tomu, že se na stroji musí provést údržbářské opravy.



POZOR!

- Opravy smí provádět pouze kvalifikovaní a oprávnění pracovníci.

Používejte pouze originální náhradní díly.



POZOR!

V případě závady se proto obraťte na svého prodejce. Uveďte přitom následující informace:

- Model přístroje,
- Sériové číslo,
- Přesný popis závady,

Kontaktní údaje najdete v kapitole 1.2 Zákaznický servis.

9 Likvidace vyřazeného stroje

Zlikvidujte prosím svůj stroj ekologicky, aby se odpad nedostal do životního prostředí, ale byl odborně zlikvidován.

9.1 Vyjmutí z provozu

Vyřazený stroj se musí ihned ustavit odborně mimo provoz, aby se zamezilo pozdějším možným zneužitím a škodám na životním prostředí či osobách.

- Odstraňte všechny látky, které ohrožují životní prostředí, ze stroje.
- Demontujte případně stroj do ovladatelných a uživatelných částí.
- Zpracujte provozní látky a části stroje.

9.2 Likvidace elektrických strojů

Elektrické stroje obsahují množství recyklovatelných, ale i nebezpečných dílů.

Tyto díly roztřídte a řádně zlikvidujte. V žádném případě tyto díly nevyhazujte do komunálního odpadu.

Pro zpracování odpadu se případně poraďte s odborným podnikem pro zpracování odpadu.

10 Náhradní díly



NEBEZPEČÍ!

Nebezpečí poranění při použití nesprávných náhradních dílů!

Při použití nesprávných nebo vadných náhradních dílů může vzniknout nebezpečí pro obsluhu stroje, stejně jako může dojít k poškození stroje.

- Je povoleno používat pouze originální náhradní díly.
- Při nejasnostech se obraťte na svého prodejce.



UPOZORNĚNÍ!

Při použití nesprávných nebo vadných náhradních dílů zaniká záruka výrobce za případné škody.

10.1 Objednání náhradních dílů

Náhradní díly lze objednat prostřednictvím Vašeho prodejce nebo našeho zákaznického servisu.

Při objednávce je třeba poskytnout následující údaje:

- Typ stroje
- Objednací číslo
- Číslo pozice náhradního dílu
- Rok výroby
- Množství

Náhradní díly nelze bez výše uvedených údajů objednat. Při chybějícím údaji o způsobu dodávky se dodávka uskuteční podle uvážení dodavatele. Typ stroje, objednáací číslo a rok výroby naleznete na typovém štítku.

Příklad:

Je třeba objednat otočnou desku pro Polohovací zařízení SPV 300 HWM. Tento díl má na rozpadovém schématu číslo 33.

Typ stroje: Polohovací zařízení
 SPV 300 HWM

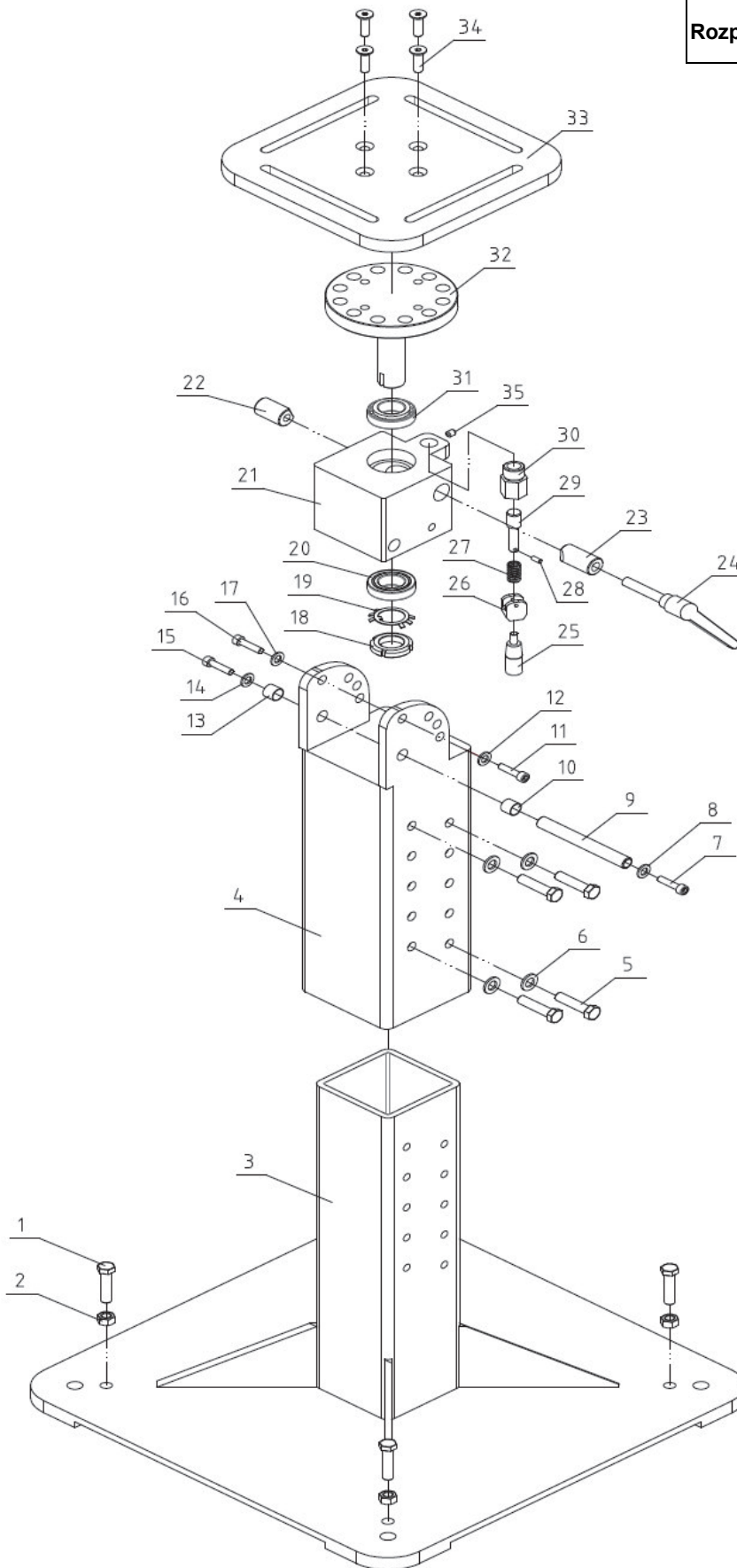
Objednací číslo: 1540305

Číslo rozpadového schématu:-

Číslo pozice náhradního dílu:**33**

Následující rozpadové schéma Vám pomůže při identifikaci potřebného náhradního dílu.

Rozpadové schéma: SPV 300 HWM

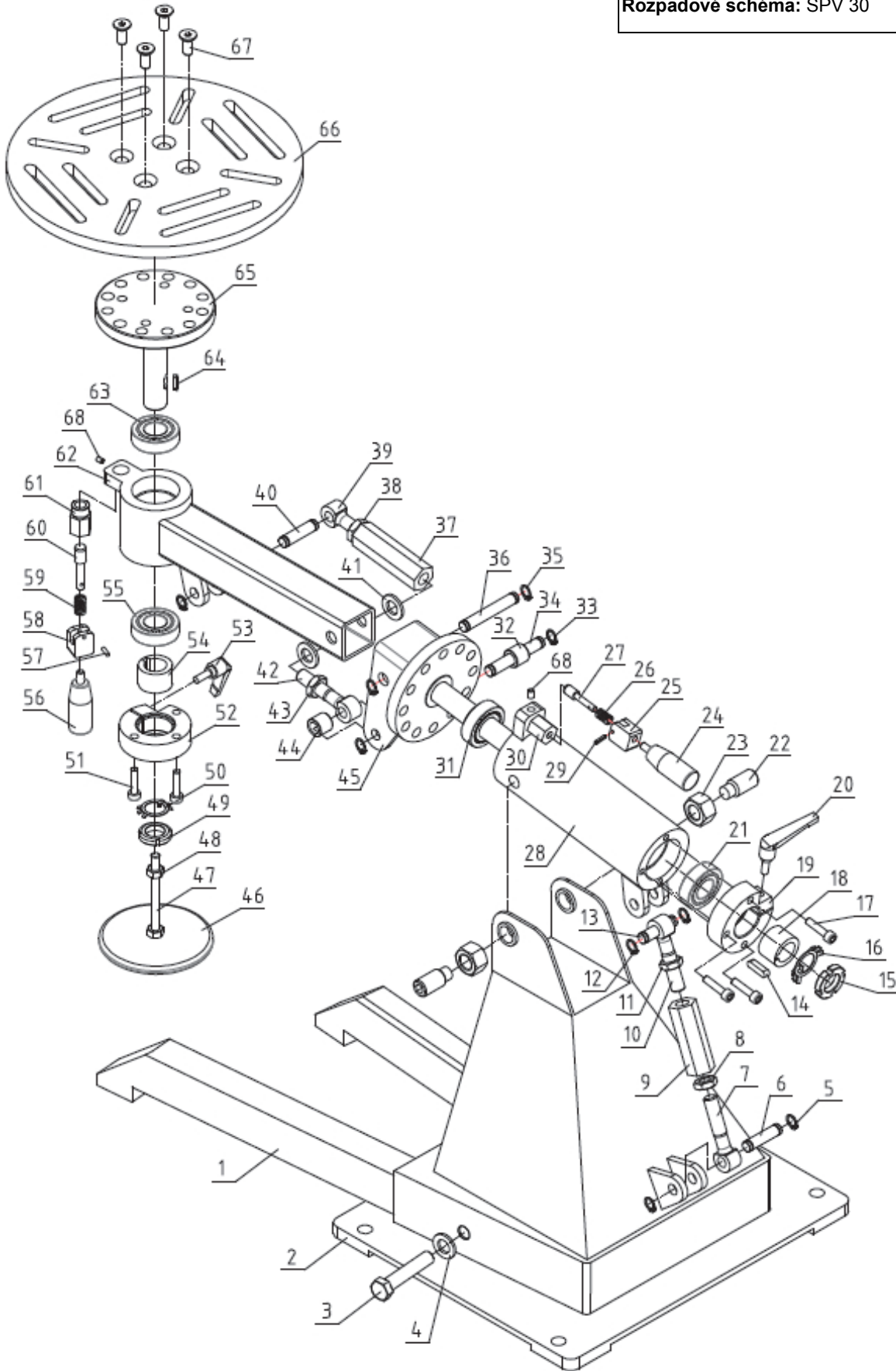


Obr. 13: Rozpadové schéma Polohovací zařízení SPV 300 HWM

Item	Description	Qty
1	Hex.head bolt M12x40	4
2	Hex.nut M12	4
3	Frame	1
4	Column	1
5	Hex.head bolt M12x25	4
6	Washer 12	4
7	Hex.head bolt M12x20	1
8	Washer 12	1
9	Shaft	1
10	Bush	1
11	Hex.head bolt M12x20	1
12	Washer 12	1
13	Bush	1
14	Washer 12	1
15	Hex.head bolt M12x20	1
16	Hex.head bolt M12x20	1
17	Washer 12	1
18	Round nut M30x1.5	1
19	Lock washer 30	1
20	Bearing 32006	1
21	Block	1
22	Lock sleeve 1	1
23	Lock sleeve 2	1
24	Lock handle M12x63	1
25	Grip M8x40	1
26	Handle base	1
27	Spring	1
28	Slot spring pin 4x20	1
29	Shaft	1
30	Bush	1
31	Bearing 32006	1
32	Rotation plate	1
33	Table	1
34	Tapered head bolt M12x35	1
35	Bolt M8x8	1

Obr. 14: Seznam náhradních dílů Polohovací zařízení SPV 300 HWM

Rozpadové schéma: SPV 30

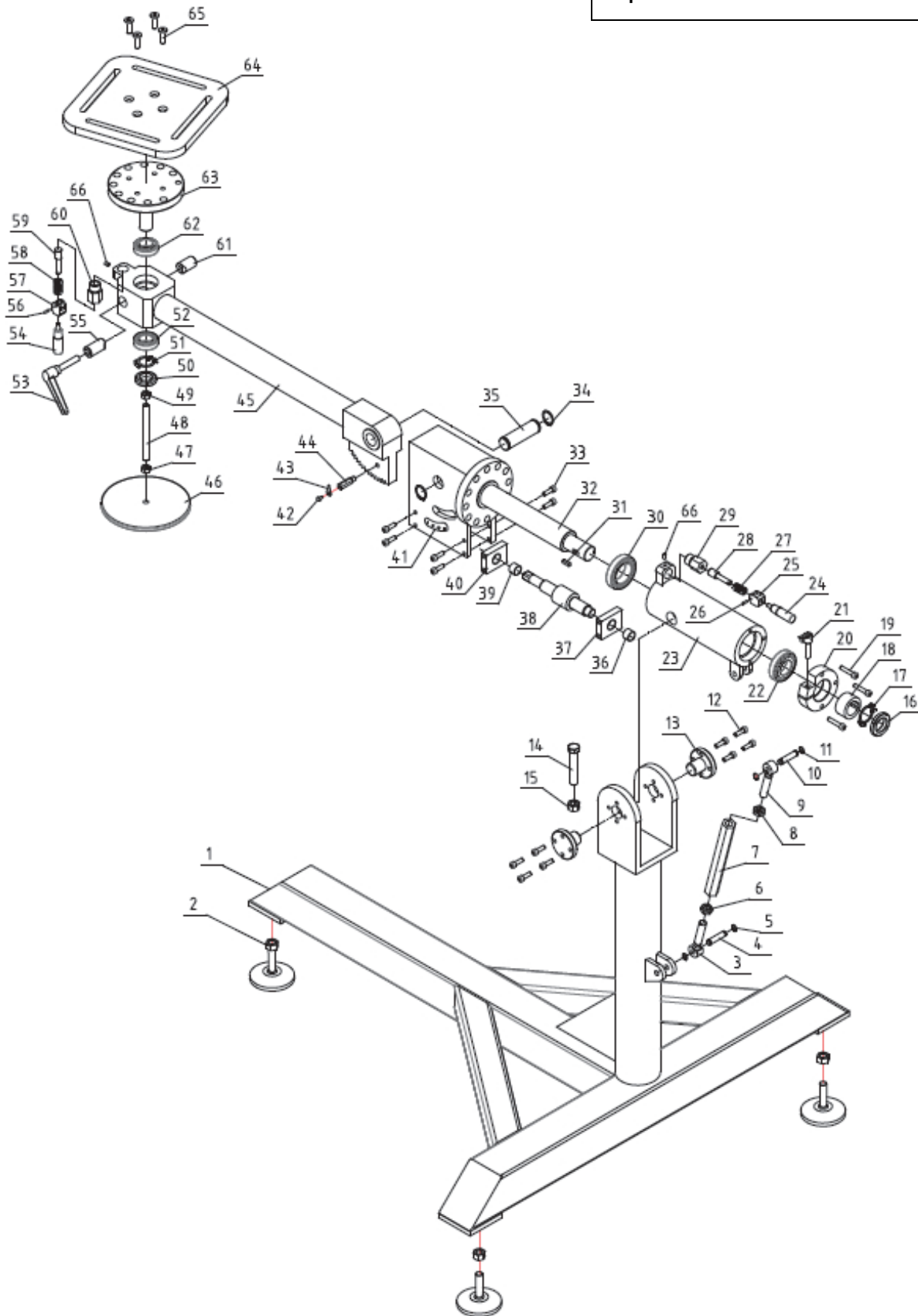


Obr. 15: Rozpadové schéma Polohovací zařízení SPV 30

Item	Description	Qty	Item	Description	Qty
1	Foot	2	35	Shaft ring 12	2
2	Frame	1	36	Long shaft ping 1	1
3	Hex.head bolt M12x60	2	37	Shaft	1
4	Washer 12	2	38	Nut M12	1
5	Shaft ring 10	2	39	Eye bolt M12x60	1
6	Short pin roll	1	40	Short pin roll	1
7	Eye bolt M12x60	1	41	Washer 12	2
8	Nut M12	1	42	Eye bolt M12x60	1
9	Shaft	1	43	Nut M12	1
10	Eye bolt M12x60	1	44	Bush	1
11	Nut M12	1	45	Arm	1
12	Shaft ring 10	2	46	Wheel	1
13	Short pin roll	1	47	Lead screw	1
14	Key 6x14	1	48	Hex.nut M8	2
15	Small round nut M20x4.5	1	49	Small round nut M20x4.5	1
16	Lock washer 20	1	50	Lock washer 20	1
17	Hex.head bolt M6x25	3	51	Hex.head bolt M16x25	3
18	Bush	1	52	Lock sleeve	1
19	Lock sleeve	1	53	Lock handle M6x25	1
20	Lock handle M6x25	1	54	Bush	1
21	Bearing 32004	1	55	Bearing 32004	1
22	Hex.head bolt M16x35	2	56	Grip M6x50	1
23	Hex.nut M16	2	57	Spring pin 3x14	1
24	Grip M6x50	1	58	Handle base	1
25	Handle base	1	59	Spring	1
26	Spring	1	60	Shaft	1
27	Shaft	1	61	Bush	1
28	Bush	1	62	Rotation arm	1
29	Spring pin 3x14	1	63	Bearing 32004	1
30	Shaft	1	64	Key 6x14	1
31	Bearing 32004	1	65	Wheel	1
32	Bush	1	66	Table	1
33	Shaft ring 10	2	67	Tapered head bolt M8x20	4
34	Long shaft ping 2	1	68	Bolt M6x6	2

Obr. 16: Seznam náhradních dílů Polohovací zařízení SPV 30

Rozpadové schéma: SPV 300



Obr. 17: Rozpadové schéma Polohovací zařízení SPV 300

Item	Description	Qty	Item	Description	Qty
1	Frame	1	34	Shaft ring 30	2
2	Leveling foot	3	35	Long pin roll	1
3	Eye bolt M16x90	1	36	Bush	1
4	Pin roll	1	37	Block	1
5	Shaft ring 12	2	38	Worm shaft	1
6	Hex. nut M16	1	39	Bush	1
7	Shaft	1	40	Block	1
8	Hex.nut M16	1	41	Scale	1
9	Eye bolt M16x90	1	42	Hex.head bolt M5x10	1
10	Short pin roll	1	43	Indicator	1
11	Shaft ring 12	2	44	Shaft	1
12	Hex.head bolt M8x25	8	45	Rotation arm	1
13	Fix plate	2	46	Wheel	1
14	Hex.head bolt M16x90	1	47	Hex.nut M16	1
15	Hex.nut M16	1	48	Lead screw	1
16	Round nut M35x1.5	1	49	Hex.nut M16	1
17	Lock washer	1	50	Round nut M30x1.5	1
18	Bush	1	51	Lock washer	1
19	Hex.head bolt M8x40	3	52	Bearing 32006	1
20	Lock sleeve	1	53	Lock handle	1
21	Lock handle M10x40	1	54	Grip M8x63	1
22	Bearing 30207	1	55	Bush	1
23	Sleeve	1	56	Spring pin 4x20	1
24	Grip M8x63	1	57	Handle base	1
25	Handle base	1	58	Spring	1
26	Spring pin 4x20	1	59	Shaft	1
27	Spring	1	60	Bush	1
28	Shaft	1	61	Lock bush	1
29	Bush	1	62	Bearing 32006	1
30	Bearing 30010	1	63	Rotation plate	1
31	Key 10x22	1	64	Table	1
32	Arm	1	65	Tapered head bolt M12x35	4
33	Hex.head bolt M8x25	8	66	Bolt M8x8	2

Obr. 18: Seznam náhradních dílů Polohovací zařízení SPV 30

