

# Návod k obsluze

## — Hřebenový zvedák

— **SW 30** (6171203)

— **SW 50** (6171205)

— **SW 100** (6171210)



SW 30



SW 50

ŘADA SW

## Shrnutí

### Identifikace výrobku

Hřebenový zvedák	Objednací číslo
SW 30	6171203
SW 50	6171205
SW 100	6171210

### Výrobce:

Stürmer Maschinen GmbH  
 Dr.-Robert-Pfleger-Str. 26  
 D-96103 Hallstadt

### Údaje o návodu k obsluze

Překlad originálního návodu k obsluze

Datum vydání: 9.12.2016

Verze: 1.01

### Autorská práva

Copyright © 2016 Stürmer Maschinen GmbH, Hallstadt, Německo.

Obsah tohoto návodu k obsluze je vlastnictvím společnosti Stürmer Maschinen GmbH.

Z něj vyplývající práva, zejména právo překladu, dotisku, použití obrázků, rádiového vysílání, citování, reprodukce a uložení v zařízeních na zpracování dat zůstávají vyhrazena. Zneužití je trestné.

Technické změny a chyby jsou vyhrazeny.

## Obsah

<b>1 Úvod .....</b>	<b>3</b>
1.1 Autorská práva.....	3
1.2 Zákaznický servis .....	3
1.3 Omezení odpovědnosti.....	3
<b>2 Bezpečnost .....</b>	<b>3</b>
2.1 Význam symbolů .....	3
2.2 Odpovědnost provozovatele .....	4
2.3 Požadavky na personál .....	4
2.4 Osobní ochranné pomůcky.....	5
2.5 Všeobecné bezpečnostní předpisy.....	5
2.6 Bezpečnostní pokyny pro personál obsluhy .....	5
2.7 Výstražné štítky .....	5
2.8 Obecné bezpečnostní pokyny .....	6
<b>3 Správný účel použití .....</b>	<b>6</b>
3.1 Nesprávné použití zařízení.....	6
3.2 Zbytková rizika.....	6
<b>4 Technická data .....</b>	<b>7</b>
4.1 Typový štítek.....	7
<b>5 Převaha, balení a skladování.....</b>	<b>7</b>
5.1 Převaha .....	7
5.2 Balení.....	7
5.3 Skladování .....	7
<b>6 Popis zařízení .....</b>	<b>8</b>
<b>7 Provoz .....</b>	<b>8</b>
7.1 Provozní podmínky.....	9
7.2 Provozní zkouška .....	9
7.3 Zvedání nákladu .....	9
7.4 Spouštění nákladu .....	9
<b>8 Poruchy, možné příčiny a jejich řešení10</b>	
<b>9 Čistění, údržba a opravy.....</b>	<b>10</b>
9.1 Čistění.....	10
<b>10 Likvidace vyřazeného zařízení.....</b>	<b>11</b>
10.1 Vyřazení z provozu .....	11
10.2 Zpracování balení zařízení .....	11
10.3 Likvidace mazacích a chladicích kapalin .....	11
<b>11 Náhradní díly .....</b>	<b>12</b>
11.1 Objednání náhradních dílů .....	12
11.2 Rozpadové schéma.....	13
<b>12 Plán údržby.....</b>	<b>15</b>
<b>13 ES - Prohlášení o shodě.....</b>	<b>16</b>

## 1 Úvod

Vážený zákazníku, děkujeme Vám za zakoupení tohoto hřebenového zvedáku od firmy Unicraft a jsme přesvědčeni, že jste tím učinili správnou volbu.

**Před uvedením zařízení do provozu si pečlivě přečtete tento návod k obsluze.**

Najdete v něm informace o správném uvedení zařízení do provozu, jeho účelu použití, stejně jako informace o bezpečném a efektivním provozu a údržbě zařízení.

Návod k obsluze je nedílnou součástí zařízení. Uchovávejte ho proto vždy na pracovišti. Mimo pokyny v tomto návodu se také řiďte obecně platnými bezpečnostními předpisy.

### 1.1 Autorská práva

Obsah tohoto návodu k obsluze je chráněn autorskými právy. Jeho použití je dovoleno v rámci použití stroje. Jakékoli další použití není bez písemného souhlasu výrobce povoleno.

### 1.2 Zákaznický servis

Pro technické informace prosím kontaktujte Vašeho prodejce nebo náš zákaznický servis.

**První hanácká BOW spol. s r.o.**  
Příčná 84/1, 779 00 Olomouc

Telefon: +420 585 378 012  
Fax: +420 585 378 013  
Email: bow@bow.cz  
Web: www.bow.cz

Máme vždy zájem o informace a zkušenosti z provozu, které mohou být cenné pro zlepšení našich výrobků.

### 1.3 Omezení odpovědnosti

Veškeré informace a pokyny v tomto manuálu byly vypracované v souladu s platnými normami a předpisy, při známém stavu techniky a dlouholetých znalostech a zkušenostech.

V některých případech výrobce nenese žádnou odpovědnost za škody a to při:

- nedodržení pokynů v návodu k obsluze,
- nesprávném použití stroje,
- použití nepovolanými pracovníky,
- neoprávněných úpravách a technických změnách,
- použití neoriginálních náhradních dílů.

Skutečný vzhled výrobku se může v důsledku technických změn lišit od uvedených vyobrazení.

Platí závazky dohodnuté v dodavatelské smlouvě, všeobecné obchodní a dodací podmínky dodavatele a zákonná pravidla platná ke dni uzavření smlouvy.

## 2 Bezpečnost

Tato kapitola poskytuje přehled všech důležitých bezpečnostních prvků stroje, které zajišťují bezpečnost osob i bezporuchový provoz stroje. Další bezpečnostní pokyny najdete v jednotlivých kapitolách, ke kterým se vztahují.

### 2.1 Význam symbolů

#### Bezpečnostní pokyny

Bezpečnostní pokyny jsou v tomto návodu k obsluze označeny symboly. Bezpečnostním pokynům předchází signální slova, která vyjadřují rozsah nebezpečí.



#### POZOR!

Tato kombinace symbolu a signálního slova upozorňuje na nebezpečnou situaci, která by mohla vést ke smrti nebo vážným zraněním.



#### VAROVÁNÍ!

Tato kombinace symbolu a signálního slova upozorňuje na možnou nebezpečnou situaci, která by mohla vést ke smrti nebo vážným zraněním.



#### NEBEZPEČÍ!

Tato kombinace symbolu a signálního slova upozorňuje na možnou nebezpečnou situaci, která by mohla vést k lehkému zranění.



#### POZOR!

Tato kombinace symbolu a signálního slova upozorňuje na možnou nebezpečnou situaci, která by mohla vést ke škodám na majetku nebo životním prostředí.



#### UPOZORNĚNÍ!

## Bezpečnost

Tato kombinace symbolu a signálového slova upozorňuje na možnou nebezpečnou situaci, která by mohla vést ke škodám na majetku nebo životním prostředí.

### Tipy a doporučení



#### Tipy a doporučení

Tento symbol upozorňuje na užitečné tipy a doporučení pro lepší a účinnější provoz bez závad.

Abyste snížili rizika a vyhnuli se nebezpečným situacím, řiďte se bezpečnostními pokyny, které jsou uvedeny v tomto návodu k obsluze.

## 2.2 Odpovědnost provozovatele

### Provozovatel

Provozovatel je osoba, která provozuje zařízení pro komerční nebo obchodní účely a nese právní odpovědnost za ochranu uživatelů, zaměstnanců nebo třetích stran.

### Povinnosti provozovatele

Pokud se zařízení používá pro komerční účely, je provozovatel ze zákona odpovědný zajistit pracovní bezpečnost. Proto je třeba dodržovat bezpečnostní předpisy a pokyny uvedené v tomto návodu k obsluze, stejně jako obecné bezpečnostní předpisy, předpisy pro ochranu životního prostředí a prevenci nehod. Zejména platí následující:

- Provozovatel se musí informovat o platných bezpečnostních předpisech a ohodnotit další rizika, která mohou vzniknout při zvláštních pracovních podmínkách. Poté z těchto informací musí vytvořit provozní pokyny pro provoz stroje.
- Provozovatel musí během celé doby provozu stroje kontrolovat, zda provozní pokyny odpovídají aktuálnímu stavu předpisů a upravovat pokyny dle potřeby.
- Provozovatel je zodpovědný za instalaci, provoz, řešení závad, údržbu a čištění zařízení.
- Provozovatel musí zajistit, aby si všechny osoby, které mají co do činění se strojem, přečetly a porozuměly tomuto návodu k obsluze. Musí také zajistit pravidelné školení personálu a informovat personál o možných rizicích.
- Provozovatel musí poskytnout požadované bezpečnostní vybavení a dohlížet na jeho používání.

Dále je také provozovatel zodpovědný za udržování bezvadného technického stavu stroje. Proto platí následující:

- Provozovatel musí zajistit, aby se dodržovaly předepsané intervaly pro údržbu.
- Provozovatel musí nechat pravidelně kontrolovat funkčnost a úplnost všech bezpečnostních prvků.

## 2.3 Požadavky na personál

### Kvalifikace

Různé činnosti uvedené v tomto návodu k obsluze vyžadují různé kvalifikace pracovníků.



#### VAROVÁNÍ!

#### Nebezpečí při nedostatečné kvalifikaci personálu!

Nedostatečně kvalifikovaný personál nemusí rozpoznat možná rizika při zacházení se strojem, a tím vystavit sebe a ostatní osoby nebezpečí těžkých zranění, či dokonce smrti.

- Všechny práce smí provádět pouze kvalifikované osoby.
- Nedostatečně kvalifikované osoby musí zůstat mimo pracovní prostor stroje.

Pro všechny práce jsou vhodné pouze ti pracovníci, od nichž lze očekávat, že práci spolehlivě provedou. Osoby, jejichž pozornost je ovlivněna léky, alkoholem, či drogami, nesmí být připuštěny ke stroji.

Níže jsou uvedeny potřebné kvalifikace personálu pro jednotlivé činnosti:

### Obsluha zařízení

Obsluha zařízení musí být poučená provozovatelem o jednotlivých činnostech a možných rizicích při nesprávném chování. Činnosti, které nespádají do normálního provozu zařízení, smí obsluha vykonat pouze, pokud jsou uvedeny v tomto návodu k obsluze a provozovatel zařízení je s nimi seznámený.

### Kvalifikovaní pracovníci

Kvalifikovaní pracovníci jsou na základě svého odborného vzdělání a zkušeností, stejně jako znalostí příslušných norem a ustanovení, schopní provádět příslušné práce, rozpoznat možná rizika a vyhnout se jim.

### Výrobce

Některé práce smí provádět pouze kvalifikovaní pracovníci výrobce. Jiní pracovníci nejsou oprávněni tyto práce provádět. Pro provedení těchto prací kontaktujte Vašeho prodejce.

## 2.4 Osobní ochranné pomůcky

Osobní ochranné pomůcky slouží k ochraně bezpečnosti a zdraví obsluhy zařízení. Personál musí tyto pomůcky používat dle pokynů tohoto návodu k obsluze.

Následující symboly označují jednotlivé ochranné pomůcky:



### Ochranná helma

Ochranná helma chrání hlavu před padajícími předměty či jinými údery.



### Pracovní obuv

Pracovní obuv chrání nohy před rozdrcením, pádem předmětů a uklouznutím na kluzkém povrchu.



### Pracovní oděv

Pracovní oděv je přiléhavý oděv s nízkou pevností v tahu.

## 2.5 Všeobecné bezpečnostní předpisy



### UPOZORNĚNÍ!

Je nutné dodržovat platné předpisy v zemi, kde toto zařízení používáte.

Aktuálně platné předpisy v České republice:  
ČSN EN 13157+A1. Název: Jeřáby - Bezpečnost - Ručně poháněné jeřáby.

Kontroly a údržbu zařízení smí provádět pouze vyškolený personál na zařízeních, která nejsou v provozu. Upozorňujeme na to, že jakékoli svévolné změny či přestavby stroje jsou z bezpečnostních důvodů zakázány.

Personál obsluhy zařízení musí vždy dbát na to, aby nebyla překročena maximální nosnost zařízení.

Je zakázáno zdržovat se pod zvednutým břemenem, protože hrozí nebezpečí pádu uvolněných předmětů.

Je zakázáno zvedat pomocí tohoto stroje osoby. Je zakázáno stoupat na závěsné prostředky.

## 2.6 Bezpečnostní pokyny pro personál obsluhy

Je třeba se vyvarovat činností, které zhoršují bezpečnost práce.

Personál obsluhy zařízení musí zajistit, aby se zařízením nepracovaly nepovolané osoby (např. zajistit zařízení proti neoprávněnému použití).

Personál obsluhy zařízení je povinen před použitím zařízení zkontrolovat jeho možné vnější poškození, jeho změny (včetně provozního chování), které mohou ovlivnit bezpečnost a neprodleně je ohlásit.

Pokud je to potřeba, musí provozovatel zajistit osobní ochranné pomůcky pro personál.

Je zakázáno demontovat nebo vyřadit z provozu jakékoli bezpečnostní prvky (nebezpečí vážných poranění i ohrožení života).

Při demontáži bezpečnostních prvků pro účel údržby nebo opravy je nutné ihned po jejím ukončení provést jejich opětovnou montáž.

## 2.7 Výstražné štítky

Na stroji jsou umístěny výstražné štítky s pokyny, které je třeba dodržovat.

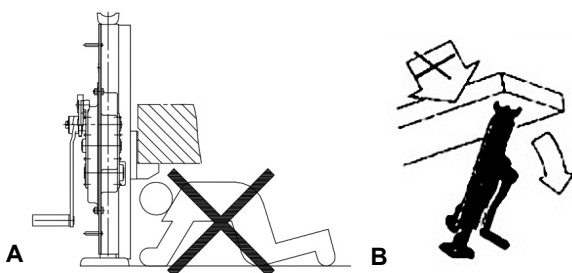


Obr. 1: Výstražné štítky na zařízení

## 2.8 Obecné bezpečnostní pokyny

**Přečtěte si prosím celý návod k obsluze před tím, než začnete používat hřebenový zvedák.**

1. Nepřekračujte maximální nosnost zařízení.
2. Postavte hřebenový zvedák na pevný a rovný podklad.
3. Nikdy nepracujte pod nadzvednutým nákladem. (poz. A, obr. 1)
4. Zajistěte vozidla nebo náklad proti sesmeknutí či odvalení.
5. Nerozmontovávejte ocelový zvedák. Rozmontování vede k selhání funkcí a defektům. Nebezpečí nehody!
6. Nepřekračujte maximální nosnost.
7. Strojní pohon je zakázaný.
8. Hřebenový zvedák používejte pouze ke zvedání či snižování nákladu. Použití zvedáku mimo určení může vést k těžkým škodám na stroji a újmám na zdraví a způsobí ztrátu nároku na záruční plnění.
9. Za škody na ocelovém zvedáku způsobené nepřímým použitím nepřebíráme žádnou odpovědnost.
10. Hřebenový zvedák musí být nastavený tak, aby na něj působily pouze vertikální síly. (poz. B, obr. 1)
11. Před prvním uvedením do provozu nechejte zařízení prozkoušet odborníkem.
12. Pravidelně namažte kluzné díly zvedáku.



Obr. 2: A: Nikdy nepracujte pod nadzvednutým nákladem. B: Nebezpečí převrácení.

**Před prvním uvedením do provozu nechejte zařízení zkontrolovat odborníkem.**

## 3 Správný účel použití

Hřebenový zvedák slouží výhradně ke zvedání a spouštění nákladů o hmotnosti nepřekračující jeho maximální nosnost.

Je zakázáno používat strojový pohon!

Tento zvedák není určený pro nepřetržitý provoz.

Tento zvedák není vhodný pro použití ve výbušném prostředí.

Zařízení smí obsluhovat pouze poučené osoby.

Ke správnému účelu použití zařízení patří také dodržování všech údajů a pokynů uvedených v tomto návodu k obsluze. Každé jiné použití se považuje za nesprávné použití. Je zakázáno zvedat pomocí tohoto zařízení osoby. Jakékoliv jiné použití zařízení je považované za nesprávné použití.

Při svévolných konstrukčních a technických změnách zařízení zaniká záruka výrobce za následné škody.

Na jakékoli nároky na záruční plnění při nesprávném použití zařízení nebude brán zřetel.

### 3.1 Nesprávné použití zařízení

Při dodržení správného účelu použití zařízení a všech pokynů nehrozí při práci se zařízením žádné nebezpečí poranění.

### 3.2 Zbytková rizika

I při dodržení všech bezpečnostních předpisů existují při práci se zařízením zbytková rizika.

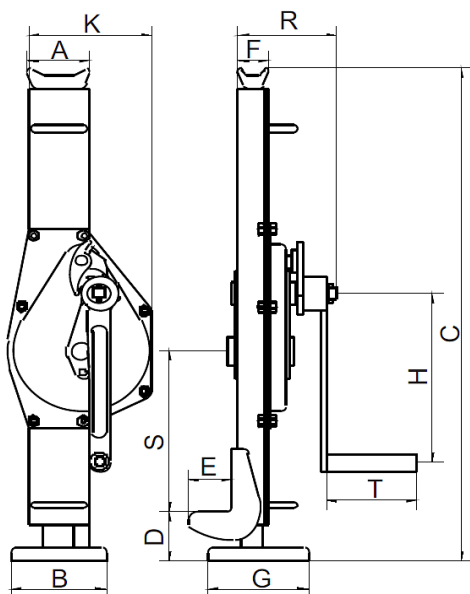
Všechny osoby, které pracují se zařízením, se musí seznámit se zbytkovými riziky a postupovat podle pokynů, která tyto rizika snižují.

Během provozu zařízení hrozí nebezpečí skřípnutí horních a dolních končetin.

## 4 Technická data

Typ	SW 30	SW 50	SW 100
Nosnost (tuny)	3	5	10
Mezní kapacita (kN)	36,8	61,3	122,5
Síla na klíce (N)	280	280	560
Výška (mm)	730	730	800
Výška zdvihu (mm)	730-1065	730-1065	800-1145
Hmotnost (kg)	21,2	28,5	46,8

### Rozměry



	SW 30	SW 50	SW 100
A	81 mm	108 mm	124 mm
B	130 mm	140 mm	140 mm
C	730 - 1 090 mm	730 - 1 075 mm	800 - 1 210 mm
D	70 - 425 mm	80 - 425 mm	85 - 495 mm
E	60 mm	71 mm	86 mm
F	45 mm	68 mm	76 mm
G	140 mm	170 mm	170 mm
H	249 mm	275 mm	300 mm
K	197 mm	189 mm	250 mm
R	140 mm	155 mm	185 mm
S	235 mm	217 mm	187 mm

	SW 30	SW 50	SW 100
T	127 mm	127 mm	248 mm

### 4.1 Typový štítek



Obr. 3: Typový štítek zvedáku SW 30

Typový štítek obsahuje následující informace:

- Výrobce
- Typ
- Objednací číslo
- Rok výroby
- Sériové číslo
- Technická data

## 5 Přeprava, balení a skladování

### 5.1 Přeprava

Po dodání zařízení zkontrolujte, zda nedošlo k jeho poškození během přepravy. Pokud došlo k poškození, ihned to oznámte přepravci i prodejci.



### UPOZORNĚNÍ!

Chraňte stroj před vlhkostí.

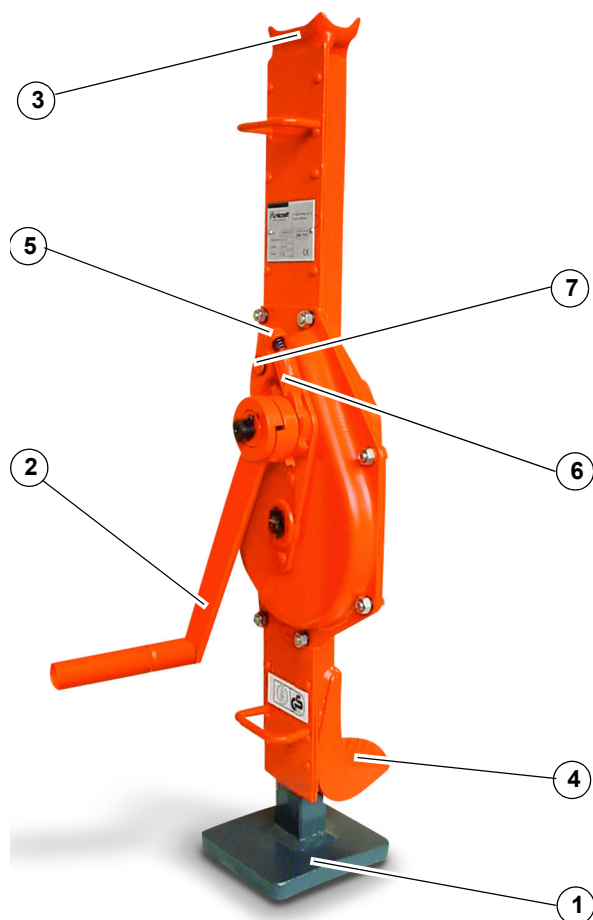
### 5.2 Balení

Všechny použité materiály pro balení stroje jsou recyklovatelné a musí proto dojít k jejich hmotné recyklaci. Papír a kartony odevzdejte do sběrně papíru. Fólie jsou vyrobeny z polyethylenu (PE) a výplňové části z polystyrenu (PS). Tyto látky odevzdejte k řádné likvidaci do sběrně nebo do kontejneru na plasty.

### 5.3 Skladování

Zařízení namažte a skladujte jej v suchých prostorech při teplotě nad bodem mrazu. Na zařízení již nic nepokládejte.

## 6 Popis zařízení



Obr. 4: Popis stroje

1. Patka
2. Klika
3. Hlavová čelist
4. Čelist
5. Horní západka
6. Dolní západka
7. Osový kroužek

Obrázky uvedené v tomto návodu k obsluze se mohou lišit od skutečnosti.

## 7 Provoz



### POZOR!

#### Vážné nebezpečí při pádu břemene!

Pád břemene může vést k těžkým zraněním či dokonce ke smrti.

- Je zakázáno přetěžovat zařízení! Zkontrolujte, zda hmotnost břemene nepřekračuje maximální nosnost zařízení, která je uvedena na typovém štítku.
- Nenechávejte zvednuté břemeno bez dozoru.
- Nikdy nehoupejte zvednutým nákladem.
- Nikdy nepracujte pod nadzvednutým nákladem.
- Zvednutý náklad nesmí být v žádném případě vystaven úderům.
- Nikdy nezvedejte náklad, který prokluzuje, padá, nebo jehož díly nejsou pevně smontované.
- Nepoužívejte zařízení, pokud je poškozené nebo vykazuje známky koroze.
- Nikdy nenechávejte zvednutý náklad bez dozoru.
- Během zvedání a spuštění nákladu dbejte na to, aby se v dosahu nákladu nevyskytovaly žádné osoby.
- Při opuštění pracoviště náklad spusťte na zem.



### POZOR!

#### Vážné nebezpečí při zřícení nákladu!

Nevhodně zvolené závěsné body břemene mohou způsobit zřícení nákladu.

- Náklad připevňujte pouze na vhodných závěsných bodech břemene.



### POZOR!

#### Nebezpečí poranění osob a poškození majetku!

Při provozu vadného stroje může dojít k poranění osob.

- Před každým použitím zkontrolujte, zda stroj nevykazuje viditelné poškození.
- Závady je třeba nechat neprodleně odstranit a do jejich úplného odstranění stroj nepoužívejte.



**Použijte ochrannou helmu!**



**Použijte ochranné rukavice!**





**Použijte pracovní obuv!**



**Použijte pracovní oděv!**



### UPOZORNĚNÍ!

- Obsluha stroje musí být důvěrně seznámena s ovládaním a funkcemi stroje, stejně jako s bezpečnostními předpisy a pokyny při jeho provozu.
- Provozovatel musí zajistit potřebné školení pracovníků.

## 7.1 Provozní podmínky

Pracoviště musí být suché, chráněné před výbuchy a bez korozivních a toxických látek.

Nebezpečné látky, jako např. hořlavé kapaliny, toxické nebo radioaktivní materiály, nesmí být zvedány pomocí tohoto zařízení.

## 7.2 Provozní zkouška

Před samotným provozem zkontrolujte všechny funkce zařízení bez zatížení.

## 7.3 Zvedání nákladu

Krok 1: Postavte zvedák pouze na dostatečně pevné podloží a dbejte na průchodnost kliky.

Krok 2: Otáčejte klikou ve směru hodinových ručiček a dbejte na to, aby na zvedák působila vertikální síla.

Krok 3: Při dosažení požadované výšky dbejte na to, aby byla zajišťovací západka zajištěna.

**Nikdy nenechávejte zvednuté břemeno bez dozoru.  
Před opuštěním pracoviště jej spusťte dolů!**

## 7.4 Spouštění nákladu

Krok 1: Otáčením kliky proti směru hodinových ručiček náklad snížíte.

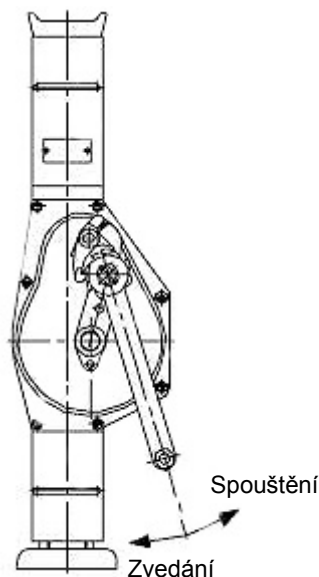


**POZOR!**

### Nebezpečí přimáčknutí!

Při spouštění nákladu hrozí nebezpečí přimáčknutí horních a dolních končetin.

- Při spouštění nákladu nesmíte mít končetiny mezi nákladem a podlahou.



Obr. 8: Spouštění nákladu



**POZOR!**

### Těžiště nákladu

Náklad je třeba vždy umístit na střed hlavy nebo čelisti zvedáku, resp. těžiště nákladu musí naléhat na vnitřní polovinu čelisti.

## 8 Poruchy, možné příčiny a jejich řešení

Porucha	Možné příčiny	Řešení
Hřebenový zvedák lze pouze obtížně zvedat i bez nákladu.	Ložiska a ozubení nejsou namazána.	Proveďte řádnou údržbu.
	Nečistoty v ozubení.	Zkontrolujte použití.
	Nesprávné použití zvedáku.	
	Náklad neleží na středu.	
Zvedák nedrží náklad v dané poloze.	Brzda je opotřebená nebo vadná.	Vyměňte bezpečnostní kliku nebo ráčnu a aretační svěrku.
	Náklad je příliš nízký.	Náklad zvedněte.
Bezpečnostní klika nelze povolit, náklad lze spustit jen s použitím velkého úsilí a síly.	Došlo k zablokování brzdového kotouče.	Lehkým úderem dlaní na rameno kliky ve směru spouštění uvolněte brzdu.

## 9 Čistění, údržba a opravy

### 9.1 Čistění

Udržujte stroj v čistotě.



**Použijte ochranné rukavice!**



**UPOZORNĚNÍ!**

Při čistění nepoužívejte agresivní čisticí prostředky. Mohlo by dojít k poškození zařízení.

Všechny plastové a lakované díly čistěte navlhčeným hadříkem a neutrálním čisticím prostředkem.

Přebytečné mazivo nebo olej odstraňte suchým hadrem.



**POZOR!**

Údržbu a opravy smí provádět pouze kvalifikovaný personál.

#### Plán údržby

Jakmile při pravidelné kontrole zjistíte zvýšené opotřebení, je třeba zkrátit intervaly údržby. Při dotazech ohledně údržby se obraťte na zákaznický servis. Kontaktní údaje najdete v kapitole 1.2 Zákaznický servis.

Při nesprávné funkci stroje se obraťte na svého prodejce nebo zákaznický servis.

Všechny odmontované bezpečnostní prvky je třeba po ukončení údržby opět namontovat.

Krok 1: Před každým použitím zkontrolujte zařízení ohledně možného vnějšího poškození.

Krok 2: Dbejte na to, aby byly všechny výstražné štítky na stroji dobře čitelné.

#### Kontrola a údržba

Interval údržby	Předmět údržby
Před každým použitím	Funkce brzdy
	Optická kontrola: klika, západka, čelist, hlava
	Funkce zvedáku:

Interval údržby	Předmět údržby
1 za 3 měsíce	Kontrola stavu maziva
	Kontrola bezpečnostní kliky, v případě potřeby nechejte vyměnit brzdový kotouč nebo celou bezpečnostní kliku. <ul style="list-style-type: none"> <li>- Pokud je mezera mezi seřizovacím kroužkem a okem kliky více než 10 mm, je brzdový kotouč opotřebený nebo je vadná brzda.</li> <li>- Namažte šroub mezi seřizovacím kroužkem a klikou!</li> </ul>  <p><b>Nenanášejte mazivo na brzdový kotouč a náběhové plochy!</b></p>
1 x ročně	Zkontrolujte brzdou funkci a možné opotřebení převodovky a kliky. Vadné díly v případě potřeby vyměňte.
	<p><b>Nechejte provést revizní kontrolu zařízení dle ČSN EN 13157+A1.</b></p> <p><b>Dodržujte předepsané intervaly kontroly a údržby!</b></p>



### POZOR!

Životnost hřebenového zvedáku je omezená, opotřebené díly je třeba včas vyměnit.

#### Mazání

Pravidelně promazávejte pohyblivé části stroje, abyste zajistili bezpečnou funkčnost zvedáku. Dbejte na to, aby brzdící mechanismus nebyl promazán.

#### Další opatření

Při nepoužívání zvedáku jej chraňte před rezavěním lesklých částí spuštěním čelisti a zaklapnutím kliky. Vyhněte se kontaktu pohyblivých částí s nečistotami. Pokud je přesto zvedák ušpiněn, pečlivě jej vyčistěte a namažte pohyblivé části kromě brzdícího mechanismu.

## 10 Likvidace vyřazeného zařízení

Zlikvidujte prosím své zařízení ekologicky, aby se odpad nedostal do životního prostředí, ale byl odborně zlikvidován.

### 10.1 Vyřazení z provozu

Vyřazené zařízení se musí ihned ustavit odborně mimo provoz, aby se vyhnulo pozdějším možným zneužitím a škodám na životním prostředí či osobách.

Krok 1: Odstraňte všechny látky, které ohrožují životní prostředí, ze stroje.

Krok 2: Demontujte případně stroj do ovladatelných a zužitkovatelných částí.

Krok 3: Zpracujte provozní látky a části stroje.

### 10.2 Zpracování balení zařízení

Všechny použité materiály pro balení zařízení jsou recyklovatelné a musí proto dojít k jejich hmotné recyklaci.

Dřevo může být znovu zpracováno nebo zlikvidováno.

Kartonové části mohou být rozdrceny a dány do sběru papíru.

Folie jsou z polyetylenu (PE) a polštářové dílce z polystyrenu (EPS). Tyto látky mohou být po zpracování opět použity, pokud je předáte do určené sběrný či podniku zpracovávajícího odpad.

Čistý obalový materiál předejte dál, aby došlo k jeho opětovnému použití.

### 10.3 Likvidace mazacích a chladicích kapalin



### POZOR!

Ujistěte se prosím, že likvidujete maziva a chladicí kapaliny ohleduplně vůči životnímu prostředí. Dodržujte pokyny svého komunálního shromaždiště.

Pokyny pro likvidaci maziv udává výrobce daného maziva. Podle potřeby se použijí údaje vztahující se na látky použité u výrobku.

## 11 Náhradní díly



### POZOR!

#### Nebezpečí poranění při použití nesprávných náhradních dílů!

Při použití nesprávných nebo vadných náhradních dílů může vzniknout nebezpečí pro obsluhu stroje, stejně jako může dojít k poškození stroje.

- Je povoleno používat pouze originální náhradní díly.
- Při nejasnostech se obraťte na svého prodejce.



### Tipy a doporučení

Při použití nesprávných nebo vadných náhradních dílů zaniká záruka výrobce za případné škody.

### 11.1 Objednání náhradních dílů

Při objednávce je třeba poskytnout následující údaje:

- Typ stroje
- Objednací číslo
- Rozpadové schéma
- Číslo pozice náhradního dílu
- Rok výroby
- Množství

Náhradní díly nelze bez výše uvedených údajů objednat. Při chybějícím údaji o způsobu dodávky se dodávka uskuteční podle uvážení dodavatele.

#### Příklad:

Je třeba objednat ozubené kolo pro hřebenový zvedák SW 30.

- Typ stroje: **Hřebenový zvedák SW 30**
- Objednací číslo: **6171203**
- Číslo pozice náhradního dílu: **23**

Objednací číslo náhradního dílu tedy je: **0-6171203-23**

- Před objednacím číslem je třeba napsat 0.
- U čísla pozic 1 až 9 je rovněž třeba uvést 0.

#### Objednací číslo Vašeho stroje:

Hřebenový zvedák SW 30: **6171203**

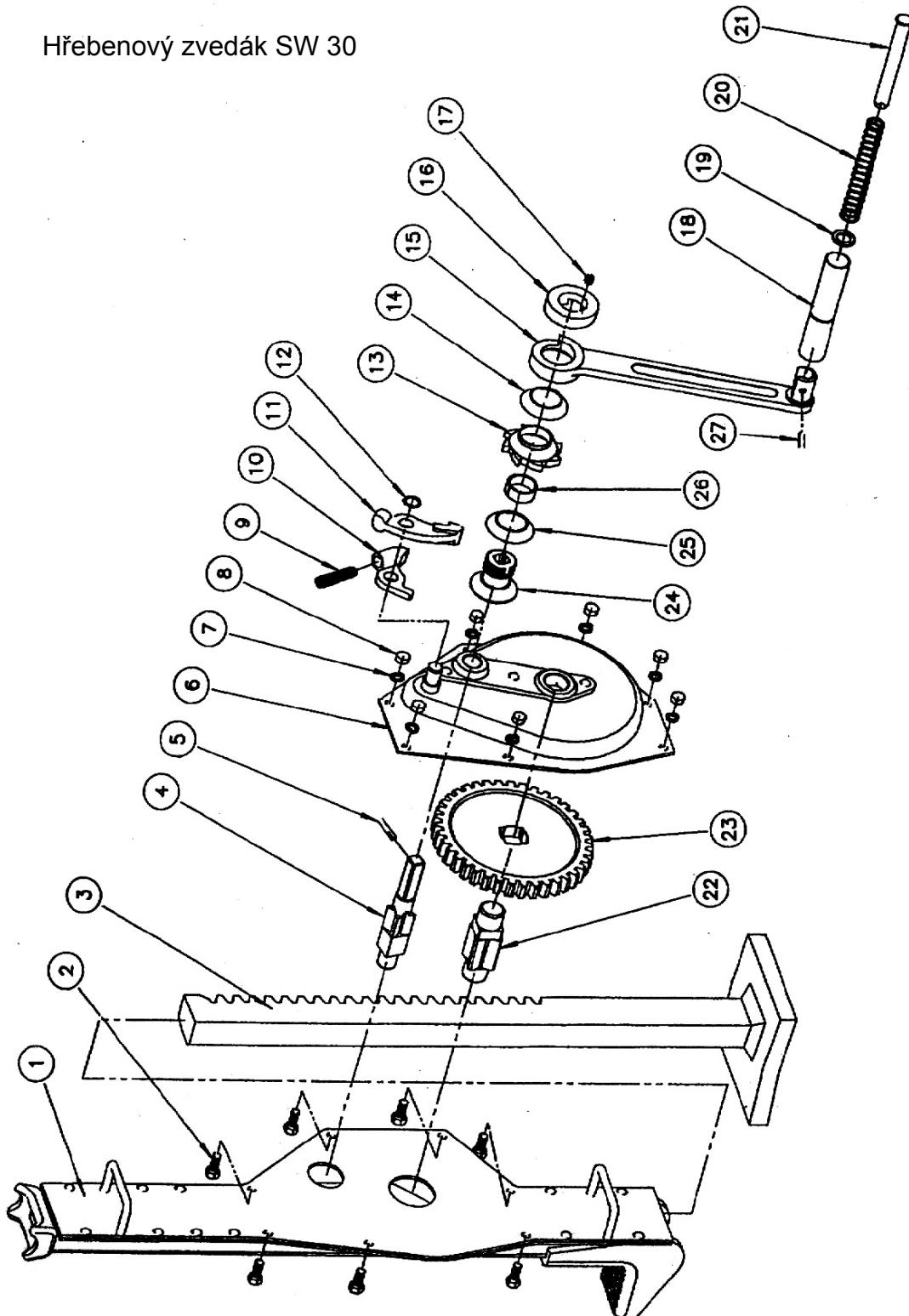
Hřebenový zvedák SW 50: **6171205**

Hřebenový zvedák SW 100: **6171210**

## 11.2 Rozpadové schéma

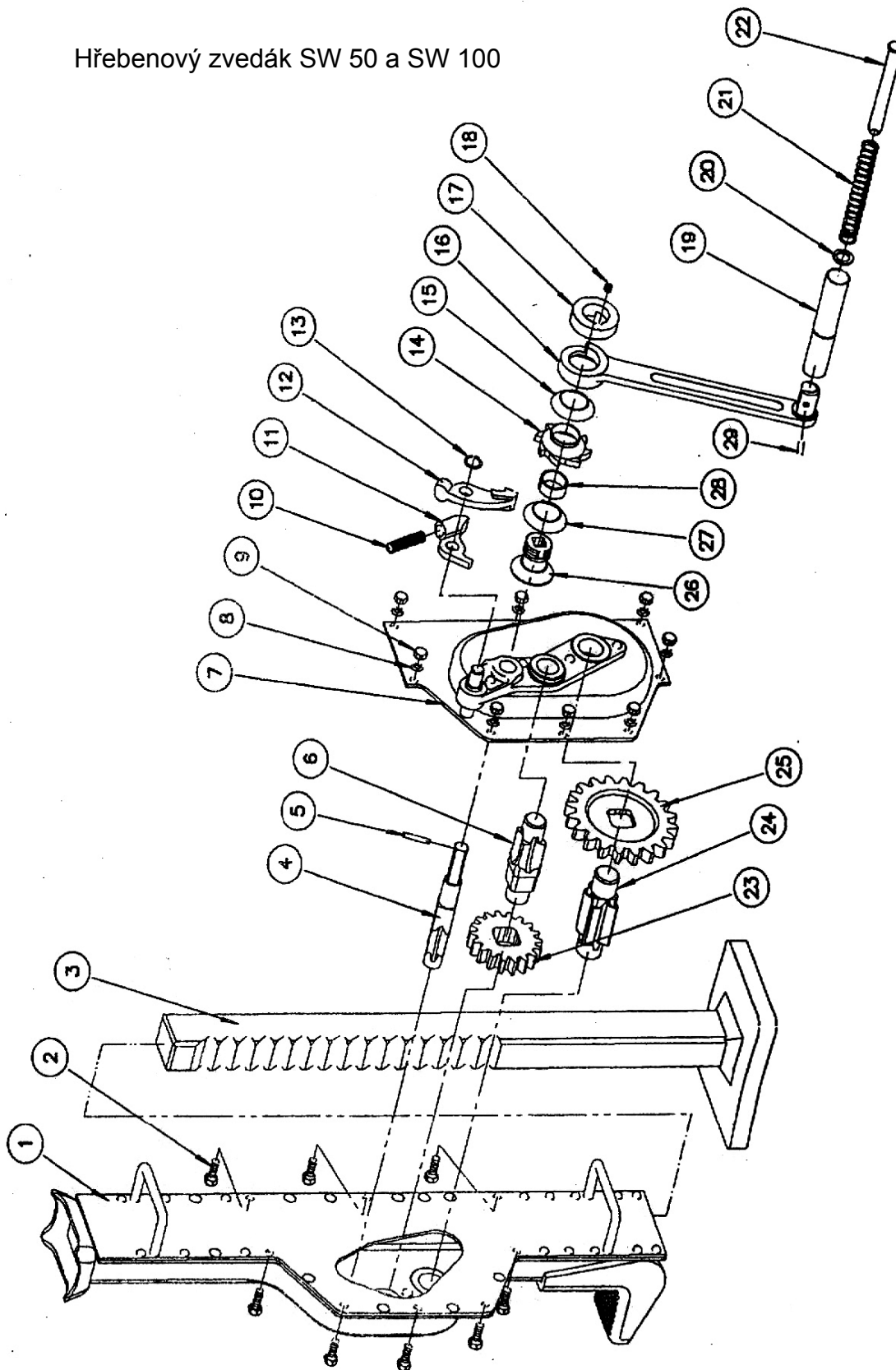
Následující rozpadová schémata Vám pomohou při identifikaci potřebného náhradního dílu.

Hřebenový zvedák SW 30



Obr. 9: Rozpadové schéma SW 30

Hřebenový zvedák SW 50 a SW 100



Obr. 10: Rozpadové schéma SW 50 a SW 100



## 13 ES - Prohlášení o shodě

Dle strojní směrnice 2006/42/ES Příloha II 1.A

**Výrobce:** Stürmer Maschinen GmbH  
 Dr.-Robert-Pfleger-Str. 26  
 D-96103 Hallstadt

tímto prohlašuje, že následující výrobek

**Skupina výrobků:** Unicraft® Manipulační technika

**Označení zařízení:** SW 30  
 SW 50  
 SW 100

**Typ zařízení:** Hřebenový zvedák

**Objednací číslo:** 6171203  
 6171205  
 6171210

**Sériové číslo:** \_\_\_\_\_

**Rok výroby:** 20\_\_\_\_\_

odpovídá všem příslušným ustanovením výše uvedené směrnice, stejně jako dalším (níže uvedeným) směrnicím a normám v době vystavení tohoto prohlášení.

### Byly použité následující harmonizované normy:

ČSN EN 13157:2010-07 Jeřáby - Bezpečnost - Ručně poháněná zdvihací zařízení

ČSN EN ISO 12100: 2010 Bezpečnost strojních zařízení - Základní pojmy, všeobecné zásady pro konstrukci -  
 Posouzení rizik a snižování rizik

**Odpovědná osoba:** Technické oddělení, Stürmer Maschinen GmbH,  
 Dr.-Robert-Pfleger-Str. 26, D-96103 Hallstadt

Hallstadt, 09.12.2016

\_\_\_\_\_  
 Kilian Stürmer,  
 Obchodní ředitel











# Obráběcí a tvářecí stroje, kompresory, pneumatické nářadí...

